

糖尿病飲食二部曲

國泰綜合醫院營養組編印 著作權人：國泰綜合醫院
本著作非經著作權人同意，不得轉載、翻印或轉售

■ 糖尿病飲食與碳水化合物的關係

糖尿病飲食原本就是健康飲食，以均衡飲食為基礎，供應原則是少油、少鹽、少糖、高纖維，重要的是要定時定量，特別是碳水化合物部份。

六大類食物中，奶類、五穀根莖類、水果類含碳水化合物（醣類）較多，所以食用時，需要特別注意份量的控制，尤其五穀根莖類食物種類繁多，且容易攝取，一不小心就容易吃的太多，因此糖尿病人必要對此類食物多加了解。

■ 認識五穀根莖類(主食類)

五穀根莖類食物含有碳水化合物，經過消化後會轉變成葡萄糖，使血糖上升。五穀是指米、小麥、燕麥、玉米、小米等製作的食品，根莖類指的是地瓜、芋頭、馬鈴薯、山藥、蓮藕、荸薺等；另外紅豆、綠豆、花豆、蠶豆、皇帝豆、蓮子、栗子、菱角、南瓜也屬於五穀根莖類。

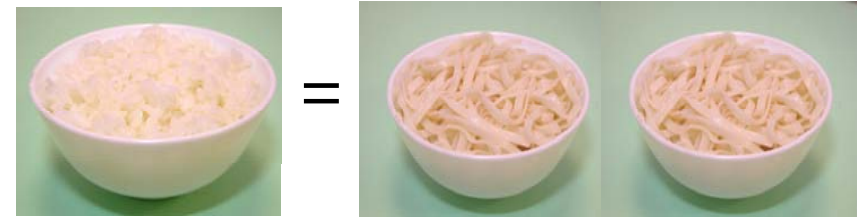
■ 量的觀念

五穀根莖類食物會使血糖上升，但碳水化合物是人類最基本最經濟的能量來源，因此糖尿病人要依個別情形(身高、體重、年齡、活動量等)決定每日可攝取的份量，學習「控制份量、活用同類食物互相代換」，這樣才能在享受多種澱粉類食物的同時控制好血糖。

■ 我可以吃多少飯？

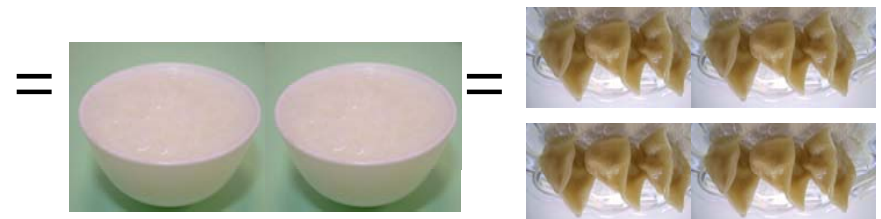
■ 若建議量為每餐 4 份主食

(大多數輕度工作的男性或中度工作的女性)



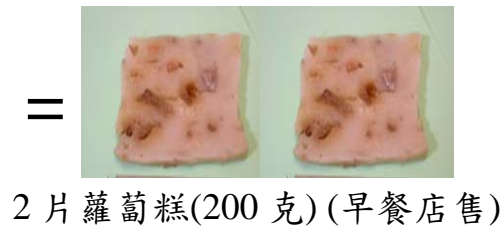
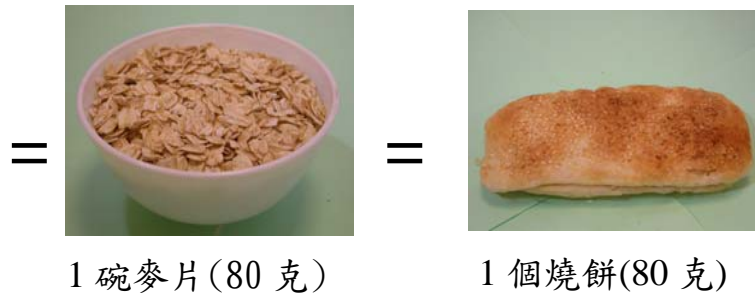
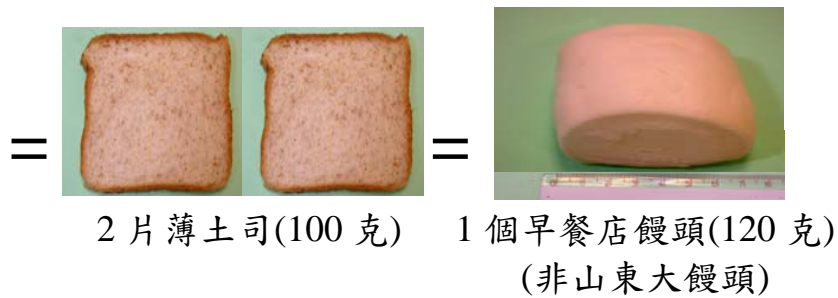
1 碗飯(200 克)

2 碗麵或米粉(240 克)



2 碗稀飯(500 克)

12 個水餃，
皮 30 克（不含餡）



■若建議量為每餐 3 份主食(多數輕度工作的女性)，
以上食物份量須減去四分之一，才是可食的份量。

■若配菜中含有根莖類食物(澱粉類食物)，當餐的飯量需要減量。

舉例：陳小姐晚餐有山藥排骨湯，吃的山藥大小如下圖，原本 7 分滿的飯要減為半碗飯。

* 以下份量的主食類食物代換飯 1/4 碗(1 份主食)



■ 點心篇

營養師為您設計點心份量為一份主食，份量如下：



紅豆 1/3 碗(50 克)



綠豆 1/3 碗(50 克)



薄吐司 1/2 片(25 克)



薏仁 1/3 碗(50 克)



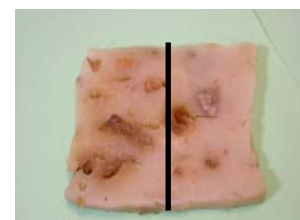
1/4 碗麥片(20 克)



蘇打餅乾 3 片(20 克)



湯圓 1/4 碗(30 克)



早餐店的蘿蔔糕半片(50 克)

■ 其他主食類代換表(以下份量代換 1 份主食類)

名稱	份量	可食重量(克)
冬粉(乾)	1/2 把	20
麵線(乾)		25
山東大饅頭	1/6 個	30
水煎包	1/2 個	
栗子	6 粒(大)	20
菱角	7 粒	50
蓮子	約 32 粒	20
豌豆仁	3/4 碗	85
皇帝豆	約 21 個	65
餛飩皮	7 張	30
水餃皮	3 張	30
豬血糕		30
甜不辣		35

註：甜品以代糖添加

- 中西式鹹點心如：燒賣、咖哩餃、蟹殼黃、壽司、鹹麵包、肉粽、年糕、草龜粿等，此類食品澱粉含量高，應與營養師討論吃的份量。
- 含精緻糖的澱粉類食物，如蛋捲、蛋糕、月餅、甜餅乾等建議減少食用，因為精緻糖吸收快，對血糖控制影響很大。

■依照個人的需求量計算出可攝取的主食份量後，選擇纖維質含量高的來源，例如：白米飯換成糙米飯；白吐司換成全麥吐司，增加纖維質的攝取，延緩血糖的上升。

■份量對照表(可依照營養師建議的熱量攝取)

一天熱量 食物種類	1200 卡	1500 卡	1800 卡
	份	份	份
低脂奶	1	1	1
主食類	7.5 (每餐約 2.5 份)	10 (每餐約 3 份)	12.5 (每餐約 4 份)
蛋豆魚肉類	4	4.5	5.5
蔬菜類	3	3	3
水果類	1.5	2	2
油脂類	3.5	5	6.5

■請營養師為您設計個別飲食計畫，規畫每日六大類食物的需要量，及分配每餐次的食物份量。

為了您的健康，請先把握以上飲食原則，

若有任何疑問，請洽

國泰綜合醫院 (02)27082121 轉 1681
 內湖國泰診所 (02)87972121 轉 712
 新竹國泰綜合醫院 (03)5278999 轉 2250
 汐止國泰綜合醫院 (02)26482121 轉 8822

☺ 國泰綜合醫院 營養組 關心您 ☺

A2400.114.2009.04 二修